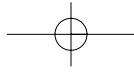


Aanleg bostuin in centrum stad  
van leeg perceel naar bos in 2 jaar tijd





Jacques van Leuken heeft als tuinarchitect al 20 jaar ervaring opgebouwd en richt zich de laatste jaren vooral op 'kant en klaar' tuinen. Tuinen waarbij er direct na aanleg een volwassen resultaat is.

In 2004 wordt er in vier opeenvolgende uitgaven van The Art of Living aandacht besteed aan vier door hem gerealiseerde projecten. Dit is deel 2.

#### Direct vrij kunnen zitten

Tuinarchitect Jacques van Leuken kreeg vijf jaar geleden de opdracht om op een 1750 m<sup>2</sup> groot perceel in het centrum van Weert een tuin aan te leggen. Het ouderlijke huis van de familie werd vervangen door een moderne bungalow.

De architectuur van de woning, de inrichting en de tuin moesten op elkaar aansluiten waarbij de binnenhuisinrichting doorgetrokken moest worden naar de tuin. Daarnaast wilde de opdrachtgever op het door diverse gebouwen omgeven perceel direct na aanleg van de tuin vrij kunnen zitten. Daarom is er met veel volwassen plantmateriaal gewerkt. Zo zijn de foto's op deze pagina's genomen binnen twee jaar!! na aanleg.





#### Tuin in het huis

Vanaf de eerste schetsontwerpen voor het huis, is tuinontwerper Jacques van Leuken bij het uitwerken van de plannen betrokken geweest. Door de onderlinge afstemming tussen architect, binnenhuisarchitect en tuinarchitect is er eenheid in vorm en sfeer tussen huis, interieur en tuin.

Doordat het huis praktisch in het midden van het perceel ligt, is er zowel aan de voor- als achterzijde ruimte die het mogelijk maakt het huis in zijn omgeving op te laten gaan. Aan de voorkant wilde de opdrachtgever pertinent geen uitstraling naar buiten. Daarom is het huis aan de voorkant ingetogen en de tuin is daarop afgestemd. Rustige beplanting in grijsgroene tinten in glooiende plantvakken met hier en daar een mooie vormboom bepalen het beeld. Naar achteren toe opent het huis zich en bestaat de wand voornamelijk uit glas. De tuin is nadrukkelijk aanwezig in het huis en het huis maakt deel uit van de tuin.

#### Beplanting belangrijkste middel

Een grote vijver gelegen tegen het huis aan, vormt de overgang van de strakke bouwkundige lijnen naar een meer organische natuurlijke vormgeving. Letterlijk vertaalt zich dit in de gebogen vormgeving van de vijver aan de tuinzijde.

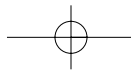
Niet de harde materialen maar de gekozen beplantingen zijn de belangrijkste middelen geweest bij het maken van het ontwerp.

Door het relatief kleine perceel en de invloed van de omliggende hoge gebouwen op de beleving van de ruimte, is in de achtertuin gekozen een scherm op te trekken van transparante, groenblijvende bomen: Pinus nigra nigra. Deze keuze geeft het gehele jaar door camouflage en laat toch voldoende getemperd zonlicht door. Een belangrijk aspect aangezien de gehele achterzijde van het woonhuis, gericht op het zuiden, uitgevoerd is in glas.

Voor de onderbeplanting is gekozen voor veelal groenblijvende planten die zorgen voor optimale privacy, maar ook aansluiten bij de bosachtige sfeer. Gebruikte soorten zijn taxus, pinus en tsuga. Daarnaast geven rododendrons kleur aan de tuin in het voorjaar. In aansluiting op de bosachtige sfeer is voor de kruidachtigen gekozen voor diverse varens en bosgrassen.



Vóór de aanleg



Uitgangspunt in de voortuin is geweest dat de tuin er niet versnipperd uit mag zien, ondanks de aanwezigheid van het pad naar de entree en de verlaagde inrit. Dit heeft ook een rol gespeeld bij de materiaalkeuze van het entreepad en de inrit.

Gekozen is voor een transparant bomendak van *Gleditsia triacanthos* 'Sunburst'. Een bladverliezende boom.

Gezien vanaf de straat vormt het geelgroene bladerdek van *Gleditsia* een mooi contrast met de donkere *Pinus* in de achtertuin.

Varens en diverse soorten grassen smelten de voortuin samen tot een geheel. Het vlonderpad naar de entree, qua materiaal geheel in stijl, brengt de bewoner en bezoeker in een totaal andere wereld.

Bollen en knollen ter verwildering, zoals boshyacinten en herfsttijloos, verlevendigen de voor- en achtertuin in het voor- en najaar.

Op strategische plaatsen zijn in de tuin solitaire geplaatst die gezien moeten worden als 'groenblijvende sculpturen / kunstwerken'. Een tweetal *taxus* bonsai alsmede een oude olijf zijn hier de prominente voorbeelden van.

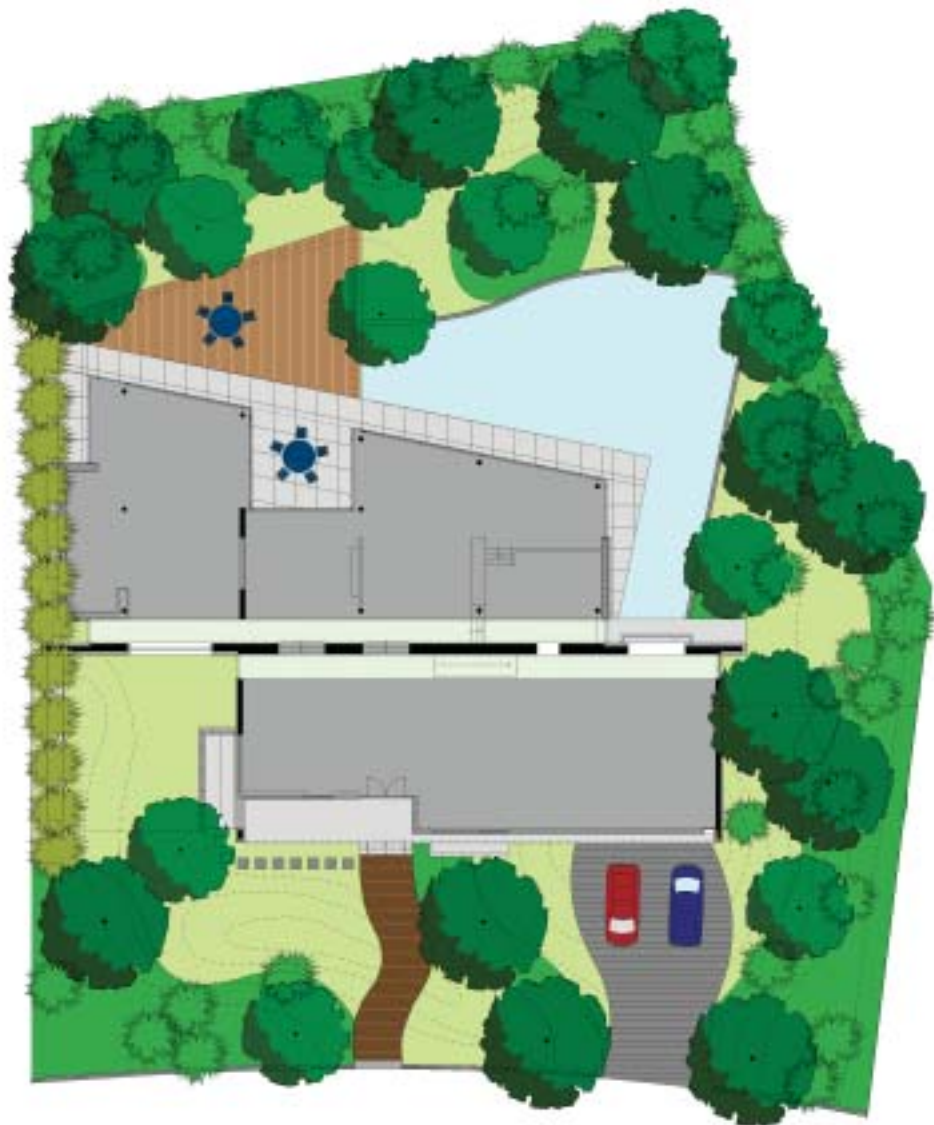
#### Aanleg met groot materieel

Om aan de wens van de opdrachtgever te voldoen om de stedelijke omgeving zoveel maar ook zo snel mogelijk aan het beeld te onttrekken, is gekozen voor de aanplant van volwassen bomen en struiken.

Gezien de omsloten ligging van het perceel en het reeds gevorderde stadium van het in aanbouw zijnde woonhuis, is besloten de bomen met behulp van een kraan over het huis heen te tillen. Een nauwgezet en voorzichtig werkje.

#### Rust en intimiteit

Zoals het huis binnen is ingericht, rustig met een aantal beeldbepalende meubelstukken, zo moest ook de tuin vormgegeven worden. Voor de eigenaar heeft ontwerper Jacques van Leuken uit Nuenen op een fantastische manier het 'binnen-buitengevoel' in de tuin tot uitdrukking gebracht en een zorgvuldige eenheid gecomponeerd die rust en intimiteit uitstraalt in een drukke stedelijke omgeving.



Tijdens de aanleg



Kloosterstraat 1  
 Postbus 149  
 5670 AC Nuenen  
 Tel: 040 - 284 60 64  
 Fax: 040 - 284 02 78  
 E-mail [info@jacquesvanleuken.nl](mailto:info@jacquesvanleuken.nl)  
[www.jacquesvanleuken.nl](http://www.jacquesvanleuken.nl)

